

ผลการปฏิบัติตามมาตรการป้องกัน แก้ไข และลดผลกระทบสิ่งแวดล้อม

บทที่ 2

ผลการดำเนินการตามมาตรการลดผลกระทบสิ่งแวดล้อม

2.1 ผลการดำเนินการตามมาตรการลดผลกระทบสิ่งแวดล้อม

โครงการ โรงแรมเซนทารา แกรนด์ บีช รีสอร์ทแอนด์วิลล่า กระบี่ (ชื่อเดิม โครงการเซ็นทรัลกระบี่ เบย์ รีสอร์ท) ของบริษัท เซ็นทรัลกระบี่เบย์รีสอร์ท จำกัด ตั้งอยู่ที่ ตำบลอ่าวนาง อำเภอเมือง จังหวัดกระบี่ ได้ดำเนินงานจัดทำรายงานการปฏิบัติตามมาตรการลดผลกระทบและติดตามตรวจสอบคุณภาพสิ่งแวดล้อมตามเงื่อนไขของมาตรการป้องกันและแก้ไขผลกระทบสิ่งแวดล้อมและมาตรการติดตามตรวจสอบคุณภาพสิ่งแวดล้อม โดยโครงการได้รับการอนุมัติจากสำนักนโยบายและแผนทรัพยากรธรรมชาติและสิ่งแวดล้อม ตามหนังสือแจ้งผลการพิจารณารายงาน ทส. 1009/1331 ลงวันที่ 2 ธันวาคม 2545 ซึ่งครอบคลุมปัจจัยทางสิ่งแวดล้อมที่สำคัญ คือ

- ทรัพยากรทางกายภาพ
- ทรัพยากรทางชีวภาพ
- คุณค่าการใช้ประโยชน์ของมนุษย์

ทั้งนี้ สามารถพิจารณารายละเอียดสรุปผลการดำเนินการตามมาตรการลดผลกระทบสิ่งแวดล้อมโครงการเซนทารา แกรนด์ บีช รีสอร์ทแอนด์วิลล่า กระบี่ (ชื่อเดิม โครงการเซ็นทรัลกระบี่ เบย์ รีสอร์ท) ของบริษัท เซ็นทรัลกระบี่เบย์รีสอร์ท จำกัด ประจำเดือนมกราคม – มิถุนายน 2568 ดังมีรายละเอียดแสดงตารางที่ 2.1

ตารางที่ 2.1 **สรุปผลการดำเนินการตามมาตรการลดผลกระทบสิ่งแวดล้อม โครงการเซนทารา แกรนด์บีช รีสอร์ทแอนด์วิลล่า กระบี่**
ประจำเดือนมกราคม – มิถุนายน 2568

องค์ประกอบทางสิ่งแวดล้อม	มาตรการป้องกันและแก้ไขผลกระทบสิ่งแวดล้อม	รายละเอียดการปฏิบัติจริง	ปัญหาและแนวทางแก้ไข
1. ด้านทรัพยากรกายภาพ			
1.1 คุณภาพน้ำทะเล	- ไม่ระบายน้ำทิ้งลงทะเลโดยตรง น้ำทิ้งจะถูกส่งไปบำบัดยังระบบบำบัดน้ำเสียแบบ Sequencing Batch Reactor โดยระบบ Sand Filter และ Rapid Infiltration น้ำที่บำบัดแล้วจะมีคุณภาพเป็นไปตามเกณฑ์คือ มีค่า BOD ไม่เกิน 20 มิลลิกรัม/ลิตร	- น้ำเสียของโครงการจะถูกส่งไปยังระบบบำบัดน้ำเสียแบบ Sequencing Batch Reactor ซึ่งน้ำที่ผ่านการบำบัดแล้วมีค่าผ่านเกณฑ์มาตรฐาน และทางโครงการนำน้ำที่นั่นกลับมาใช้ จึงไม่มีการปล่อยน้ำทิ้งลงสู่ทะเลโดยตรง และมีบ่อกักน้ำผ่านการบำบัด จำนวน 2 บ่อ ขนาด 14.40x9.40 เมตร และ 14.20x9.40 เมตร	- ไม่พบปัญหา
1.2 คุณภาพน้ำผิวดิน/ คุณภาพน้ำทิ้ง	- น้ำทิ้งและน้ำเสียของโครงการต้องผ่านระบบบำบัดน้ำเสียและมีการฆ่าเชื้อโรคก่อนนำไปรดต้นไม้ทั้งหมด - ตรวจสอบประสิทธิภาพการทำงานของระบบบำบัดน้ำเสีย	- น้ำเสียของโครงการทั้งหมดจะถูกบำบัดด้วยระบบ SBR ทางโครงการได้ติดตั้งระบบเติมคลอรีน ซึ่งใช้คลอรีนชนิดเม็ด 90% ละลายน้ำ และเติมลงในบ่อน้ำทิ้งหลังการบำบัด ก่อนจะนำน้ำทิ้งไปรดต้นไม้ พร้อมทั้งมีการวัดค่าปริมาณของคลอรีนที่หลงเหลืออยู่ในน้ำ ไม่ให้เกิน 0.5 ppm และบริเวณก๊อกรับน้ำมีการติดตั้งป้ายน้ำ Reused ชัดเจน (รูปที่ 2.1) - มีหัวหน้าช่างและเจ้าหน้าที่คอยตรวจสอบประสิทธิภาพระบบน้ำเสียอยู่เสมอ	- ไม่พบปัญหา - ไม่พบปัญหา
1.3 เสียง - เสียงจากเครื่องกำเนิดไฟฟ้า - เสียงจากเรือหางยาว	- สร้างห้องสำหรับเก็บเครื่องกำเนิดไฟฟ้าโดยเฉพาะ กรูด้วย Cellocrete และติดตั้ง Sound Attenuator ที่ Intake Air Lower และปลูกต้นไม้เพื่อกันเสียงอีกชั้นหนึ่ง - ขอความร่วมมือกับผู้ขับเรือทุกคนให้ช่วยเบาเครื่องยนต์เวลาเข้ามาส่งผู้โดยสาร และใช้ไม้พายหรือลากจูงเรือเข้าฝั่ง ส่วนเวลาจะออกเรือให้คนขับลากเรือออกจากฝั่งไปก่อนแล้วค่อยติดเครื่อง - ไม่ใช้ความเร็วสูงหรือเร่งเครื่องยนต์แรงๆ - ไม่บรรทุกผู้โดยสารหรือสิ่งของมากเกินไป	- ปัจจุบันโครงการมีห้องเครื่องกำเนิดไฟฟ้าที่กรูด้วย Cellocrete (รูปที่ 2.3) แต่ไม่มีการติดตั้ง Sound Attenuator (ซึ่งอยู่ในช่วงเสนอต่อคณะกรรมการในการจัดหาผู้รับเหมาเข้ามาวัดระดับเสียง) และมีการปลูกต้นไม้เพื่อกันเสียงจากเครื่องกำเนิดไฟฟ้า ไม่ให้รบกวนรอบข้าง - โครงการได้ขอความร่วมมือเรื่องการดับเครื่องยนต์และติดเครื่องยนต์ในการรับส่งผู้โดยสาร โดยแยกเป็น 2 ส่วน คือเรือของโรงแรมเอง คนขับเรือจะผ่านการอบรม ส่วนเรือของผู้รับเหมา จะถูกระบุไว้ในสัญญาจ้าง แต่ทั้งนี้เพื่อการเดินทางที่สะดวกและป้องกันชายฝั่งถูกทำลาย ทางโครงการได้สร้างทุ่นลอยน้ำความยาว 200 เมตร (รูปที่ 2.6) ไว้รับส่งผู้โดยสาร - ทางโครงการได้จัดให้มีการอบรมพนักงานขับเรือ เพื่อแจ้งถึงกฎระเบียบต่างๆ - ทางโครงการได้จัดให้มีการอบรมพนักงานขับเรือ เพื่อแจ้งถึงกฎระเบียบต่างๆ	- ไม่พบปัญหา - ไม่พบปัญหา - ไม่พบปัญหา - ไม่พบปัญหา

ตารางที่ 2.1 **สรุปผลการดำเนินการตามมาตรการลดผลกระทบสิ่งแวดล้อม โครงการเขื่อนทราย แกรนด์บีช รีสอร์ทแอนด์วิลล่า กระบี่**
ประจำเดือนกรกฎาคม – ธันวาคม 2567 (ต่อ)

องค์ประกอบทางสิ่งแวดล้อม	มาตรการป้องกันและแก้ไขผลกระทบสิ่งแวดล้อม	รายละเอียดการปฏิบัติจริง	ปัญหาและแนวทางแก้ไข
2. ทรัพยากรชีวภาพ			
2.1 ทรัพยากรนิเวศบนบก	<ul style="list-style-type: none"> - ปลุกต้นไม้โดยคัดเลือกพันธุ์ไม้ที่เคยขึ้นอยู่เดิมในบริเวณนี้ซึ่งเป็นสังคมพืชป่าชายหาด - จัดทำแนวเขตให้ชัดเจน เพื่อควบคุมการรุกรานของธรรมชาติใกล้เคียง - การจัดภูมิทัศน์ของโครงการไม่ควรทำแนวเขตรั้วปิดกั้นเป็นวัตถุถาวร แต่ควรให้มีการปลุกต้นไม้ท้องถิ่นเป็นแนวเขตธรรมชาติเพื่อให้เกิดทัศนียภาพที่สวยงามและรักษาความสมดุลของระบบนิเวศ - ร่วมมือกับอุทยานแห่งชาติปลูกพืชที่เป็นอาหารของสัตว์ เช่นลิง เพื่อเป็นแหล่งอาหารที่สมบูรณ์ของสัตว์เหมือนเดิม - ขอความร่วมมือจากนักท่องเที่ยวงดให้อาหารสัตว์ เช่นลิง เพราะจะทำให้เกิดการเปลี่ยนแปลงพฤติกรรมการหาอาหารของสัตว์ซึ่งจะส่งผลกระทบต่อระบบนิเวศต่อไป และจะเป็นส่วนหนึ่งที่ส่งผลกระทบยาวในการลดปัญหาลิงที่เข้ามารบกวนในบริเวณที่พักอีกด้วย - แนะนำนักท่องเที่ยวว่าไม่ควรนำลูกไม้หรือพรรณไม้อื่นๆเข้ามาปลูกในพื้นที่โครงการ 	<ul style="list-style-type: none"> - ในรอบเดือนมกราคม – มิถุนายน 2568 มีต้นไม้เดิม ได้แก่ ต้นสน เตยทะเล มะพร้าว (รูปที่ 2.23) - โครงการให้เจ้าหน้าที่จัดทำแนวเขต เพื่อควบคุมการรุกรานของธรรมชาติใกล้เคียง (รูปที่ 2.4) - ทางโครงการได้ปฏิบัติตามมาตรการโดยมีการจัดแนวเขตรั้วเป็นแนวเขตธรรมชาติเพื่อทัศนียภาพที่สวยงามและรักษาความสมดุลของธรรมชาติ (รูปที่ 2.4) - ทางโครงการได้ให้ความร่วมมือและสนับสนุนการดำเนินงานกับหน่วยงานอุทยาน โดยมีการปลุกต้นไม้ท้องถิ่น ซึ่งเป็นอาหารของลิง (รูปที่ 2.7) - ทางโครงการติดตั้งป้ายแสดงข้อความเพื่อขอความร่วมมืองดให้อาหารสัตว์ และห้ามทิ้งขยะในบริเวณพื้นที่โครงการ (รูปที่ 2.29) และ ในส่วนของป้ายแนะนำการท่องเที่ยวเชิงอนุรักษ์ และขอแนะนำไม่ควรนำลูกไม้หรือพรรณไม้อื่นๆเข้ามาปลูก โครงการได้บรรจุลงในข้อแนะนำสำหรับการท่องเที่ยวแล้ว (รูปที่ 2.30) ซึ่งได้ติดตั้งที่บอร์ดประชาสัมพันธ์ของโครงการ 	<ul style="list-style-type: none"> - ไม่พบปัญหา - ไม่พบปัญหา - ไม่พบปัญหา - ไม่พบปัญหา - ไม่พบปัญหา

ตารางที่ 2.1 **สรุปผลการดำเนินการตามมาตรการลดผลกระทบสิ่งแวดล้อม โครงการเซนทารา แกรนด์บีช รีสอร์ทแอนด์วิลล่า กระบี่**
ประจำเดือนมกราคม – มิถุนายน 2568 (ต่อ)

องค์ประกอบทางสิ่งแวดล้อม	มาตรการป้องกันและแก้ไขผลกระทบสิ่งแวดล้อม	รายละเอียดการปฏิบัติจริง	ปัญหาและแนวทางแก้ไข
2.1 ทรัพยากรนิเวศบก (ต่อ)	<ul style="list-style-type: none"> - แนะนำนักท่องเที่ยวให้ท่องเที่ยวในเชิงอนุรักษ์ หรือไม่ควรให้มีการกระทำที่ไปรบกวนสภาพแวดล้อมเดิม - ไม่ตัด/เด็ด/ถอนต้นไม้ ใบไม้ ดอกไม้ ผลไม้ ที่อยู่ในพื้นที่ - ชยะที่เกิดจากการเดินทางของนักท่องเที่ยวต้องนำออกมาทิ้งในภาชนะที่เตรียมไว้ - ห้ามทิ้งสิ่งที่เป็นเชื้อเพลิงซึ่งอาจทำให้เกิดไฟไหม้ เช่น ก้นบุหรี่ เป็นต้น - ไม่ยิงปืน จุดประทัด หรือวัตถุระเบิดในพื้นที่ รวมทั้งไม่ส่งเสียงดังในพื้นที่ - ไม่ทำลาย ชีตเขียนสิ่งใดๆเช่น ผงงูเขา เป็นต้น 	<ul style="list-style-type: none"> - โครงการติดตั้งป้ายกฎระเบียบในการปฏิบัติตัว และคำแนะนำในการท่องเที่ยวในเชิงอนุรักษ์สิ่งแวดล้อม ต้นไม้ ป่าไม้ ปะการัง วัชบริเวณหน้าเคาเตอร์ประชาสัมพันธ์ (lobby) เพื่อในลักษณะที่เห็นได้ชัดเจน (รูปที่ 2.30) - โครงการติดตั้งป้ายกฎระเบียบในการปฏิบัติตัว และคำแนะนำในการท่องเที่ยวในเชิงอนุรักษ์สิ่งแวดล้อม ต้นไม้ ป่าไม้ ปะการัง วัชบริเวณหน้าเคาเตอร์ประชาสัมพันธ์ (lobby) เพื่อในลักษณะที่เห็นได้ชัดเจน (รูปที่ 2.30) - ทางโครงการได้จัดเตรียมถังขยะไว้ตามจุดต่างๆตลอดทางเดินเป็นระยะเพื่อให้นักท่องเที่ยวทิ้งขยะลงถังขยะโดยแยกประเภทของขยะด้วย (รูปที่ 2.6) - โครงการติดตั้งป้ายกฎระเบียบในการปฏิบัติตัว และคำแนะนำในการท่องเที่ยวในเชิงอนุรักษ์สิ่งแวดล้อม ต้นไม้ ป่าไม้ ปะการัง วัชบริเวณหน้าเคาเตอร์ประชาสัมพันธ์ (lobby) เพื่อในลักษณะที่เห็นได้ชัดเจน (รูปที่ 2.30) - โครงการติดตั้งป้ายกฎระเบียบในการปฏิบัติตัว และคำแนะนำในการท่องเที่ยวในเชิงอนุรักษ์สิ่งแวดล้อม ต้นไม้ ป่าไม้ ปะการัง วัชบริเวณหน้าเคาเตอร์ประชาสัมพันธ์ (lobby) เพื่อในลักษณะที่เห็นได้ชัดเจน (รูปที่ 2.30) - โครงการติดตั้งป้ายกฎระเบียบในการปฏิบัติตัว และคำแนะนำในการท่องเที่ยวในเชิงอนุรักษ์สิ่งแวดล้อม ต้นไม้ ป่าไม้ ปะการัง วัชบริเวณหน้าเคาเตอร์ประชาสัมพันธ์ (lobby) เพื่อในลักษณะที่เห็นได้ชัดเจน (รูปที่ 2.30) 	<ul style="list-style-type: none"> - ไม่พบปัญหา - ไม่พบปัญหา - ไม่พบปัญหา - ไม่พบปัญหา - ไม่พบปัญหา - ไม่พบปัญหา

ตารางที่ 2.1 สรุปผลการดำเนินการตามมาตรการลดผลกระทบสิ่งแวดล้อม โครงการเขื่อนทรา แกรนด์บีช รีสอร์ทแอนด์วิลล่า กระบี่
ประจำเดือนมกราคม – มิถุนายน 2568 (ต่อ)

องค์ประกอบทางสิ่งแวดล้อม	มาตรการป้องกันและแก้ไขผลกระทบสิ่งแวดล้อม	รายละเอียดการปฏิบัติจริง	ปัญหาและแนวทางการแก้ไข
2.2 ทรัพยากรนิเวศชายฝั่งทะเล - ระบบนิเวศปะการัง	- ไม่ให้มีการปล่อยน้ำทิ้งลงสู่ทะเลโดยตรง น้ำทิ้งจะถูกนำไปบำบัดด้วยระบบบำบัดน้ำเสียแบบ Sequencing Batch Reactor โดยน้ำเสียที่ได้รับการบำบัดแล้วจะนำมาบำบัดในขั้น Tertiary Treatment โดยระบบ Sand Filter และ Rapid Infiltration น้ำที่บำบัดแล้วจะมีคุณภาพเป็นไปตามเกณฑ์ คือ มีค่า BOD ไม่เกิน 20 มิลลิกรัม/ลิตร	- ทางโครงการไม่มีการปล่อยน้ำทิ้งลงสู่ทะเลโดยตรง โดยการนำน้ำที่ผ่านการบำบัดแล้วกลับมาใช้ในพื้นที่โครงการ	- ไม่พบปัญหา
2.2 ทรัพยากรนิเวศชายฝั่งทะเล (ต่อ) - ระบบนิเวศปะการัง	- สร้างระบบบำบัดน้ำเสียที่สามารถกำจัดตะกอนแขวนลอย - ควบคุมการใช้ปุ๋ยในการจัดสร้างสวนหย่อม ปลูกหญ้าในบริเวณลาดชัน - ระมัดระวังการใช้ยาปราบศัตรูพืช ยาฆ่าแมลงในพื้นที่โครงการ - จัดทำโครงการและนิทรรศการประชาสัมพันธ์เผยแพร่ความรู้เกี่ยวกับกฎระเบียบของอุทยานแห่งชาติ และการอนุรักษ์ทรัพยากรปะการังให้พนักงานและนักท่องเที่ยว	- ระบบบำบัดน้ำเสียของโครงการสามารถบำบัดค่าตะกอนแขวนลอยได้ตามเกณฑ์มาตรฐาน ในช่วงเดือนมกราคม – มิถุนายน 2568 ส่วนใหญ่ผลวิเคราะห์มีค่าเป็นไปตามเกณฑ์มาตรฐานฯ - โครงการใช้ปุ๋ยในการบำรุงรักษาพื้นที่สวนหย่อม และปลูกหญ้าในบริเวณลาดชันเพื่อลดการพังทลายของหน้าดิน - ทางโครงการมีการทำปุ๋ยหมักชีวภาพและใช้สารสกัดจากสะเดา และไม่มีการใช้ยาปราบศัตรูพืชและยาฆ่าแมลง (รูปที่ 2.10) - โครงการมีการประชาสัมพันธ์เกี่ยวกับกฎระเบียบของอุทยานฯ ให้แก่นักท่องเที่ยว และพนักงานทราบ	- ไม่พบปัญหา - ไม่พบปัญหา - ไม่พบปัญหา - ไม่พบปัญหา
- ระบบนิเวศหญ้าทะเล	- เลือกช่วงเวลาขนส่งวัสดุต่างๆ พนักงาน และนักท่องเที่ยวผ่านทางเรือโดยกำหนดเวลาที่น้ำขึ้นสูงสุดในช่วงน้ำเกิด เพื่อลดผลกระทบจากการพังกระจายของตะกอนในขณะผ่านแนวหญ้าทะเล	- เรือจะวิ่งเฉพาะช่วงน้ำเกิด ขนส่งวัสดุต่างๆ 3 รอบต่อวันจากท่าเรือน้ำมัน จำนวนช่วงเวลาอาจมีการเปลี่ยนแปลงขึ้นกับระดับน้ำขึ้นน้ำลงด้วย แต่ทั้งนี้คนขับเรือจะหลีกเลี่ยงบริเวณแนวหญ้าทะเล	- ไม่พบปัญหา

ตารางที่ 2.1 **สรุปผลการดำเนินการตามมาตรการลดผลกระทบสิ่งแวดล้อม โครงการเขื่อนทรา แกรนด์บีช รีสอร์ทแอนด์วิลล่า กระบี่**
ประจำเดือนมกราคม – มิถุนายน 2568 (ต่อ)

องค์ประกอบทางสิ่งแวดล้อม	มาตรการป้องกันและแก้ไขผลกระทบสิ่งแวดล้อม	รายละเอียดการปฏิบัติจริง	ปัญหาและแนวทางแก้ไข
	<ul style="list-style-type: none"> - กำหนดขนาดของเรือที่จะใช้ในการขนส่ง - กำหนดเส้นทางเดินเรือหลบบริเวณที่เป็นแหล่งหญ้าทะเล 	<ul style="list-style-type: none"> - ขนาดของเรือ <ol style="list-style-type: none"> 1.เรือสำหรับรับส่งพนักงาน 2 ลำต่อวัน ยาว 10.00 เมตร กว้าง 2.30 เมตร ลึก 1.00 เมตร 2.เรือสำหรับนักท่องเที่ยว 2 ลำต่อวัน ยาว 10.51 เมตร กว้าง 3.30 เมตร ลึก 0.88 เมตร 3.เรือสำหรับขนส่งสินค้า 1 ลำต่อวัน ยาว 10.50 เมตร กว้าง 2.30 เมตร ลึก 0.80 เมตร - กำหนดเส้นทางเดินเรือร่วมกับชาวประมงพื้นบ้าน และเลี่ยงการวิ่งช่วงน้ำขึ้น และเส้นทางเดินเรือไม่มีหญ้าทะเล 	<ul style="list-style-type: none"> - ไม่พบปัญหา
<ul style="list-style-type: none"> - ระบบนิเวศหญ้าทะเล (ต่อ) 	<ul style="list-style-type: none"> - ควบคุมปริมาณน้ำทิ้งไม่ให้ออกสู่ทะเล - จัดทำโครงการและนิทรรศการประชาสัมพันธ์เผยแพร่ความรู้เกี่ยวกับกฎระเบียบของอุทยานแห่งชาติ และการอนุรักษ์ทรัพยากรประการังให้กับพนักงานและนักท่องเที่ยว 	<ul style="list-style-type: none"> - ทางโครงการไม่มีการปล่อยน้ำทิ้งลงทะเล โดยมีการนำน้ำ reused กลับมาใช้ในโครงการ 100% - โครงการมีการประชาสัมพันธ์เกี่ยวกับกฎระเบียบของอุทยานฯ ให้แก่นักท่องเที่ยว และพนักงานทราบ 	<ul style="list-style-type: none"> - ไม่พบปัญหา - ไม่พบปัญหา

ตารางที่ 2.1 **สรุปผลการดำเนินการตามมาตรการลดผลกระทบสิ่งแวดล้อม โครงการเขื่อนทรา แกรนด์บีช รีสอร์ทแอนด์วิลล่า กระบี่**
ประจำเดือนมกราคม – มิถุนายน 2568 (ต่อ)

องค์ประกอบทางสิ่งแวดล้อม	มาตรการป้องกันและแก้ไขผลกระทบสิ่งแวดล้อม	รายละเอียดการปฏิบัติจริง	ปัญหาและแนวทางแก้ไข
- ระบบนิเวศหาดหิน โขดหิน	<ul style="list-style-type: none"> - ควบคุมวินัยของพนักงาน ห้ามเก็บสัตว์น้ำบริเวณหาดหินไปทำอาหารหรือนำไปขาย - ปฏิบัติตามกฎหมายข้อบังคับของอุทยานแห่งชาติฯ - ควบคุมการทิ้งขยะ - จัดทำโครงการและนิทรรศการประชาสัมพันธ์เผยแพร่ความรู้เกี่ยวกับกฎระเบียบของอุทยานแห่งชาติฯ และการอนุรักษ์ทรัพยากรประการังให้กับพนักงานและนักท่องเที่ยว 	<ul style="list-style-type: none"> - ควบคุมโดยระบุในกฎระเบียบข้อบังคับของพนักงาน - ทางโครงการมีการติดตั้งป้ายกฎข้อบังคับของอุทยานแห่งชาติฯ ให้นักท่องเที่ยวและพนักงานได้รับรู้ถึงการปฏิบัติตนเมื่อเข้ามาพักในบริเวณพื้นที่โครงการ - ทางโครงการได้มีการวางถังขยะแยกประเภท ไว้ตามจุดต่างๆ และบนเรือสามารถฝากทิ้งขยะกับพนักงานบนเรือได้โดยพนักงานจะนำไปเก็บรวบรวมใส่ถุงดำ - โครงการมีการประชาสัมพันธ์เกี่ยวกับกฎระเบียบของอุทยานฯ ให้แก่นักท่องเที่ยว และพนักงานทราบ 	<ul style="list-style-type: none"> - ไม่พบปัญหา - ไม่พบปัญหา - ไม่พบปัญหา - ไม่พบปัญหา
- ระบบนิเวศหาดทราย	<ul style="list-style-type: none"> - เลือกช่วงเวลาขึ้นน้ำในช่วงน้ำเกิดเป็นช่วงเวลาสำหรับการขนย้ายอุปกรณ์วัสดุต่างๆ - ในการปรับปรุงภูมิทัศน์บริเวณชายหาดและป่าชายหาด จะต้องจำกัดอยู่เหนือแนวเขตน้ำขึ้นสูงสุด ห้ามตั้งวางวัสดุสิ่งอำนวยความสะดวกต่างๆ ที่พัก เครื่องมือ ยานพาหนะ บนที่ชายหาด ซึ่งถือเป็นสาธารณสมบัติของแผ่นดินและของเขตอุทยานแห่งชาติ 	<ul style="list-style-type: none"> - การขนส่งวัสดุต่างๆ ทางนายท้ายเรือจะกำหนดการขนส่งเฉพาะของที่จำเป็น หรือเปลี่ยนเวลาในช่วงเวลาที่ระดับน้ำลดต่ำ เพื่อลดความเสี่ยงต่างๆ เพื่อความปลอดภัยต่อทรัพย์สิน และตัววัสดุอุปกรณ์ - โครงการปรับปรุงภูมิทัศน์โดยการปลูกต้นไม้บังทะเลเหนือแนวเขตน้ำขึ้นสูงสุด และในรอบเดือนมกราคม – มิถุนายน 2568 มีการวางสิ่งอำนวยความสะดวกต่างๆ แก้อีซายหาด เครื่องมือ ยานพาหนะ บนชายหาด (รูปที่ 2.11) 	<ul style="list-style-type: none"> - ไม่พบปัญหา - ไม่พบปัญหา

ตารางที่ 2.1 **สรุปผลการดำเนินการตามมาตรการลดผลกระทบสิ่งแวดล้อม โครงการเซนต์รา แกรนด์บีช รีสอร์ทแอนด์วิลล่า กระบี่**
ประจำเดือนมกราคม – มิถุนายน 2568 (ต่อ)

องค์ประกอบทางสิ่งแวดล้อม	มาตรการป้องกันและแก้ไขผลกระทบสิ่งแวดล้อม	รายละเอียดการปฏิบัติจริง	ปัญหาและแนวทางแก้ไข
	<ul style="list-style-type: none"> - ควบคุมการปล่อยน้ำทิ้งและขยะที่เกิดขึ้น - ควบคุมวินัยของพนักงานและห้ามการเก็บสัตว์น้ำบริเวณหาดทรายไปทำอาหารหรือนำไปขาย - ปฏิบัติตามกฎหมายข้อบังคับของอุทยานแห่งชาติฯ - จัดทำโครงการและนิทรรศการประชาสัมพันธ์เผยแพร่ความรู้เกี่ยวกับกฎระเบียบของอุทยานแห่งชาติฯ และการอนุรักษ์ทรัพยากรปะการังให้กับพนักงานและนักท่องเที่ยว 	<ul style="list-style-type: none"> - ทางโครงการไม่มีการปล่อยน้ำทิ้งลงทะเล และนำน้ำทิ้งที่ผ่านการบำบัดแล้ว มาใช้รดน้ำต้นไม้ 100 % - ทางโรงแรมจะมีเจ้าหน้าที่รักษาความปลอดภัยดูแล และห้ามมิให้บุคคลใดๆ ทำการประมง หรือเก็บสัตว์น้ำ บริเวณหาดทราย ซึ่งได้บรรจุอยู่ในกฎระเบียบของอุทยานแห่งชาติด้วย (รูปที่ 2.19) - ทางโครงการชี้แจงและแนะนำนักท่องเที่ยวให้ปฏิบัติตามกฎระเบียบของอุทยานฯ (รูปที่ 2.21) - ยึดตามกฎระเบียบของอุทยาน โดยประชาสัมพันธ์ให้กับนักท่องเที่ยวที่เข้าพัก และผู้ที่ต้องการออกไปดำน้ำดูปะการังโดยทางโครงการได้จัดทำแผ่นป้ายติดตั้ง (รูปที่ 2.18) 	<ul style="list-style-type: none"> - ไม่พบปัญหา - ไม่พบปัญหา - ไม่พบปัญหา - ไม่พบปัญหา
3. คุณค่าการใช้ประโยชน์ของมนุษย์			
3.1 การคมนาคมขนส่ง	<ul style="list-style-type: none"> - จัดระบบจราจรที่เหมาะสม โดยการจัดสถานที่จอดรถบริเวณหน้าโครงการในส่วนบริการ (Zone B) อย่างเป็นสัดส่วน - ตรวจสอบเครื่องยนต์ของเรือให้อยู่ในสภาพดีตลอดเวลา หากเกิดการรั่วซึมของน้ำมันให้ทำการซ่อมแซมแก้ไขก่อนนำมาใช้งาน 	<ul style="list-style-type: none"> - ทางโครงการได้จัดที่จอดรถไว้อย่างเป็นสัดส่วนเพื่อให้สะดวกแก่ลูกค้าที่เข้ามาพัก บริเวณหน้าล็อบบี้และห้องอาหาร ประมาณ 40 คันโดยในรอบเดือนมกราคม – มิถุนายน 2568 ที่จอดรถเพียงพอสำหรับลูกค้าที่เข้ามาพัก (รูปที่ 2.12) - มีพนักงาน/คนขับเรือเป็นผู้ตรวจสอบสภาพของเรือให้อยู่ในสภาพดีตลอดเวลา เช่นมีการเติมน้ำมันเครื่อง ตรวจสอบน้ำมัน การทำงานของเครื่องยนต์ กรณีที่เกิดปัญหาที่รับแจ้งแก้ไขก่อนใช้งานโดยแจ้งแผนกช่าง 	<ul style="list-style-type: none"> - ไม่พบปัญหา - ไม่พบปัญหา

ตารางที่ 2.1 สรุปผลการดำเนินการตามมาตรการลดผลกระทบสิ่งแวดล้อม โครงการเซนทารา แกรนด์บีช รีสอร์ทแอนด์วิลล่า กระบี่
ประจำเดือนมกราคม – มิถุนายน 2568 (ต่อ)

องค์ประกอบทางสิ่งแวดล้อม	มาตรการป้องกันและแก้ไขผลกระทบสิ่งแวดล้อม	รายละเอียดการปฏิบัติจริง	ปัญหาและแนวทางแก้ไข
3.1 การคมนาคมขนส่ง (ต่อ)	- กรณีเกิดการรั่วซึมของน้ำมันในเรือเกิดขึ้นให้ทำการเก็บรวบรวมน้ำมันที่ปนเปื้อนภายในเรือใส่ภาชนะที่มีฝาปิดมิดชิดเพื่อนำไปบำบัดต่อไป	- กรณีที่มีน้ำมันรั่วซึม คนขับเรือ/พนักงาน จะแจ้งแก่แผนกช่างเพื่อให้ตรวจสอบ จะเก็บรวบรวมน้ำมันที่ปนเปื้อนภายในเรือในภาชนะที่มีฝาปิดมิดชิด โดยในรอบเดือนมกราคม – มิถุนายน 2568 ที่ผ่านมา ไม่มีเหตุการณ์ดังกล่าวนี้เกิดขึ้น (รูปที่ 2.13)	- ไม่พบปัญหา
3.2 การป้องกันอัคคีภัย	<ul style="list-style-type: none"> - ติดตั้งอุปกรณ์ดับเพลิงตามมาตรฐานของอาคารต่างๆ - ติดตั้งสัญญาณเตือนไฟไหม้ (Fire Alarm) ระบบตรวจจับความร้อนและควัน (Heat and Smoke Detector) - มีป้ายเรืองแสงแสดงตำแหน่งทางออกฉุกเฉินและตำแหน่งอุปกรณ์ดับเพลิงต่าง - ติดตั้งเครื่องกำเนิดไฟฟ้าฉุกเฉิน - มีการจัดทำแผนการหนีไฟภายในอาคารและมีการซักซ้อมการหนีไฟภายในอาคารปีละ 2 ครั้ง 	<ul style="list-style-type: none"> - ทางโครงการได้ติดตั้งถังดับเพลิงตามมาตรฐานฯ ไว้ตามจุดต่างๆทั่วทั้งอาคาร โดยใช้งานได้ตลอดเวลา และอยู่ในสภาพที่สมบูรณ์ (รูปที่ 2.14) - ทางโครงการมีการติดตั้งสัญญาณเตือนไฟไหม้ ระบบตรวจจับควันและความร้อนไว้ตามจุดต่างๆในทุกชั้นทั่วทั้งอาคาร ซึ่งใช้งานได้ (รูปที่ 2.15) - ทางโครงการมีป้ายแสดงตำแหน่งทางออกฉุกเฉินทุกชั้นทั่วทั้งอาคาร (รูปที่ 2.16) - ทางโครงการมีการติดตั้งเครื่องกำเนิดไฟฟ้าฉุกเฉินไว้เพื่อป้องกันกรณีไฟดับ โดยเครื่องกำเนิดไฟฟ้ามีจำนวน 3 เครื่อง ขนาด 850 KVA 280 KVA และ 630KVA ประสิทธิภาพการทำงาน 100 % โดยใช้เชื้อเพลิงดีเซล (รูปที่ 2.3) - ในปี 2567 โครงการมีการฝึกอบรมในวันที่ 16 ตุลาคม 2567 ในปี 2568 โครงการไม่มีการฝึกซ้อม เนื่องจากโครงการหยุดดำเนินการชั่วคราว 	<ul style="list-style-type: none"> - ไม่พบปัญหา - ไม่พบปัญหา - ไม่พบปัญหา - ไม่พบปัญหา - ไม่พบปัญหา

ตารางที่ 2.1 **สรุปผลการดำเนินการตามมาตรการลดผลกระทบสิ่งแวดล้อม โครงการเซนทารา แกรนด์บีช รีสอร์ทแอนด์วิลล่า กระบี่**
ประจำเดือนมกราคม – มิถุนายน 2568 (ต่อ)

องค์ประกอบทางสิ่งแวดล้อม	มาตรการป้องกันและแก้ไขผลกระทบสิ่งแวดล้อม	รายละเอียดการปฏิบัติจริง	ปัญหาและแนวทางแก้ไข
	<ul style="list-style-type: none"> - ตรวจสอบสภาพเรือที่จะใช้ให้อยู่ในสภาพที่ใช้การได้ดีและปลอดภัย - การขนส่งให้ปฏิบัติตามเงื่อนไขว่าด้วยการบรรทุกและเป็นไปตามพระราชบัญญัติการเดินเรือในน่านน้ำ - พาหนะที่บรรทุกต้องมีธงแดงขนาดยาว 80 ซม. กว้าง 45 ซม. ปักเป็นเครื่องหมาย ถ้าเป็นกลางคืนต้องมีไฟสีแดงจุดไว้เป็นเครื่องหมายในที่เห็นถนัด - น้ำมันเชื้อเพลิงต้องบรรจุใส่ภาชนะโลหะซึ่งปิดไว้เรียบร้อยทั้งมีป้ายหรือตัวอักษรปิดไว้ให้อ่านง่าย บอกชนิดของน้ำมันและให้มีคำว่า “ไวไฟ” เขียนเติมด้วย - ห้ามมิให้สูบบุหรี่หรือมีวัตถุไวไฟบนเรือ 	<ul style="list-style-type: none"> - พนักงานขับเรือเป็นผู้ตรวจสอบตรวจสอบสภาพเรือ ให้พร้อมใช้งานทุกครั้งก่อนนำไปใช้งาน - มีใบรับรองการตรวจเรือ และใบอนุญาตใช้เรือ - ทางโครงการมีธงแดง ติดตั้งที่พาหนะบรรทุก แต่ขนาดไม่ได้เป็นไปตามที่มาตรการกำหนด ส่วนโคมไฟมีที่หัวเรือ ซึ่ง กำลังอยู่ในช่วงระหว่างการจัดทำจัดซื้อใหม่ - โครงการใช้แก๊สแอลกอฮอล์บรรจุน้ำมันเชื้อเพลิง แต่ยังไม่มีการติดป้ายไวไฟ วางในพื้นที่จัดเก็บน้ำมันเชื้อเพลิง - โครงการได้ติดตั้งป้ายห้ามสูบบุหรี่ไว้บนเรือ 	<ul style="list-style-type: none"> - ไม่พบปัญหา - ไม่พบปัญหา - ไม่พบปัญหา - ไม่พบปัญหา - ไม่พบปัญหา
3.3 การจัดการมูลฝอย	<ul style="list-style-type: none"> - โครงการได้จัดเตรียมห้องพักมูลฝอยขนาด 4 x 4.8 x 3.50 เมตร (ส่วนโรงแรม) และ 4 x 11 x 2.4 เมตร (ส่วนบริการ) เพื่อพักมูลฝอยที่เกิดขึ้นภายในโครงการและรอการเก็บขนมูลฝอยของ อบต.อ่าวนาง สำหรับส่วนโรงแรมซึ่งส่วนใหญ่จะเป็นขยะแห้งจาก ห้องพักแขกจะนำใส่ถุงดำปิดปากถุงให้มีติดและขนใส่เรือหางยาววันละ 2 เที่ยว ในช่วงเช้าและช่วงบ่าย แล้วนำส่งที่รถเก็บขยะมูลฝอยของ อบต.อ่าวนางต่อไป 	<ul style="list-style-type: none"> - มีห้องพักขยะมูลฝอย Site A ขนาด 3x4x3 และ site B ขนาด 7x7x4 โดยมีแม่บ้านจัดเก็บมูลฝอยและคัดแยกจากพื้นที่ต่างๆ บรรจุในถุงดำ จากนั้นจะเก็บพักไว้ในห้องพักมูลฝอย และมีผู้รับเหมามารับเพื่อส่งไปกำจัดยัง อบต.อ่าวนาง (รูปที่ 2.17) 	<ul style="list-style-type: none"> - ไม่พบปัญหา

ตารางที่ 2.1 **สรุปผลการดำเนินการตามมาตรการลดผลกระทบสิ่งแวดล้อม โครงการเซนทารา แกรนด์บีช รีสอร์ทแอนด์วิลล่า กระบี่**
ประจำเดือนมกราคม – มิถุนายน 2568 (ต่อ)

องค์ประกอบทางสิ่งแวดล้อม	มาตรการป้องกันและแก้ไขผลกระทบสิ่งแวดล้อม	รายละเอียดการปฏิบัติจริง	ปัญหาและแนวทางการแก้ไข
3.3 การจัดการมูลฝอย (ต่อ)	<ul style="list-style-type: none"> - เก็บรวบรวมมูลฝอยทุกวันเพื่อป้องกันมูลฝอยตกค้าง - น้ำเสียที่เกิดจากการล้างห้องพักรวมจะส่งไปยังระบบบำบัดน้ำเสียของโครงการ 	<ul style="list-style-type: none"> - ทางโครงการมีแม่บ้านเก็บรวบรวมมูลฝอยจากห้องพักห้องอาหาร ทุกวัน และนำมาไว้ที่ห้องพักรวม และมีผู้รับเหมาเก็บขนใส่เรือหางยาวไป ส่งที่อบต.อ่าวนาง - น้ำเสียที่เกิดจากการทำความสะอาดห้องพัก มีการต่อท่อเข้าระบบบำบัดน้ำเสีย 	<ul style="list-style-type: none"> - ไม่พบปัญหา - ไม่พบปัญหา
3.4 ระบบบำบัดน้ำเสีย	<ul style="list-style-type: none"> - โครงการมีระบบบำบัดน้ำเสียแบบ SBR (Sequencing Batch Reactor) ที่มีประสิทธิภาพในการบำบัด 92% - น้ำทิ้งจากระบบบำบัดน้ำเสียของโครงการจะใช้ในการรดน้ำต้นไม้ และสนามหญ้าของโครงการ - เก็บไว้ในถังเก็บตะกอน (Sludge Holding Tank) 2 สัปดาห์แล้วจึงนำเข้าเครื่องรีดน้ำตะกอนซึ่งจะทำให้เกิดกากตะกอน และดักตะกอนแห้งใส่ถุงดำปิดปากถุงให้มิดชิดนำไปทิ้งร่วมกับขยะแห้ง และขนใส่เรือหางยาวโดยนำส่งรถเก็บขยะมูลฝอยของ อบต.อ่าวนางต่อไป - ตรวจสอบอุปกรณ์ต่างๆ ภายในระบบบำบัดน้ำเสียให้สามารถใช้งานได้ตลอดเวลา - จัดให้มีเจ้าหน้าที่ที่มีความรู้เกี่ยวกับระบบบำบัดน้ำเสียคอยดูแลระบบ 	<ul style="list-style-type: none"> - ประสิทธิภาพ BOD₅ ของระบบบำบัดของโครงการในช่วงเดือนกรกฎาคม – ธันวาคม 2567 อยู่ที่ 45.37 % - ทางโครงการมีการนำน้ำรีไซเคิลใช้ในโครงการ (รูปที่ 2.1) - ระบบ SBR ของโครงการ มีตะกอนเกิดขึ้นน้อย เนื่องจากมีการเปลี่ยนมาใช้จุลินทรีย์คัดสายพันธุ์ ทำให้ความถี่ในการรีดตะกอนเหลือปีละ 1-2 ครั้ง ซึ่งจะนำตะกอนแห้งที่ได้ใส่ถุงดำและส่งกำจัดพร้อมขยะทั่วไป (รูปที่ 2.22) - ทางโครงการมีเจ้าหน้าที่แผนกช่างเป็นผู้ตรวจสอบอุปกรณ์ต่างๆ ภายในระบบเป็นประจำทุกวัน - ทางโครงการมีเจ้าหน้าที่แผนกช่างเป็นผู้ดูแลระบบบำบัดน้ำเสีย และมีการ training ความรู้ให้กับช่างคนอื่นๆ 	<ul style="list-style-type: none"> - ทางโครงการได้ว่าจ้างผู้รับเหมาซ่อมเครื่องจักรที่มีปัญหา - ไม่พบปัญหา - ไม่พบปัญหา - ไม่พบปัญหา

ตารางที่ 2.1 **สรุปผลการดำเนินการตามมาตรการลดผลกระทบสิ่งแวดล้อม โครงการเซนทารา แกรนด์บีช รีสอร์ทแอนด์วิลล่า กระบี่**
ประจำเดือนมกราคม – มิถุนายน 2568 (ต่อ)

องค์ประกอบทางสิ่งแวดล้อม	มาตรการป้องกันและแก้ไขผลกระทบสิ่งแวดล้อม	รายละเอียดการปฏิบัติจริง	ปัญหาและแนวทางแก้ไข
3.5 ระบบระบายน้ำ	- ระบบระบายน้ำของโครงการแบ่งเป็นระบบระบายน้ำจากหลังคาอาคารและภายนอกอาคาร ซึ่งออกแบบให้สามารถรองรับน้ำฝนที่ตกลงมายังหลังคาอาคารแต่ละหลังและระบายออกสู่ทะเลด้านหน้าโครงการ โดยมีบ่อหน่วงน้ำช่วยชะลอการไหลของน้ำไว้ก่อน	- ทางโครงการมีบ่อหน่วงเพื่อชะลอการไหลของน้ำ (รูปที่ 2.18)	- ไม่พบปัญหา
4. คุณภาพชีวิต			
4.1 สภาพเศรษฐกิจและสังคม	- เปิดรับพนักงานที่เป็นคนในพื้นที่ใกล้เคียงโครงการประชาสัมพันธ์ให้ประชาชนทราบว่าโครงการมีผลกระทบด้านบวก-ด้านลบอย่างไรต่อบริเวณใกล้เคียง - ให้ความร่วมมือและสนับสนุนกิจกรรมต่างๆของชุมชน	- พนักงานที่เป็นคนในพื้นที่ในจังหวัดกระบี่มีทั้งหมด 186 คนจากพนักงานทั้งหมด 317 คน คิดเป็น 58.68 % - ทางโครงการมีส่วนร่วมในกิจกรรมต่างๆ	- ไม่พบปัญหา - ไม่พบปัญหา
4.2 สาธารณสุข/อาชีวอนามัยและความปลอดภัย	- จัดให้มีหน่วยรักษาความปลอดภัยประจำ - ในระหว่างการเดินทางไปยังส่วนโรงแรมให้สวมเสื้อชูชีพตลอดเวลาการเดินทางในเรือ	- โครงการมีเจ้าหน้าที่รักษาความปลอดภัยตลอด 24 ชั่วโมง (รูปที่ 2.19) - พนักงานของโครงการประจำเรือ/คนขับเรือจะให้นักท่องเที่ยวสวมชูชีพทุกครั้งตลอดเวลาการเดินทางในเรือ หากมีนักท่องเที่ยวไม่สวมเสื้อชูชีพพนักงานขับเรือจะไม่ออกเดินทาง (รูปที่ 2.20)	- ไม่พบปัญหา - ไม่พบปัญหา
4.3 ทัศนียภาพ	- หลีกเลี่ยงการตัดต้นไม้ใหญ่โดยไม่จำเป็น - ปลูกต้นไม้เพิ่มเติมเพื่อให้มีสภาพกลมกลืนกับธรรมชาติ - ไม่ควรทำแนวเขตรั้วปิดกันเป็นวัดถาวรแต่ควรให้มีการปลูกต้นไม้ท้องถิ่นเป็นแนวเขตธรรมชาติ รักษาไม้คลุมดิน	- ทางโครงการได้คงต้นไม้เดิมไว้ภายในโครงการ และมีการปลูกเพิ่มให้มากขึ้น - ทางโครงการมีการปลูกต้นไม้เพิ่มเติม เพื่อความร่มรื่นและให้กลมกลืนกับธรรมชาติ - โครงการได้มีการปลูกต้นไม้เป็นรั้วกันเป็นแนวธรรมชาติ (รูปที่ 2.4)	- ไม่พบปัญหา - ไม่พบปัญหา - ไม่พบปัญหา

รูปภาพแสดงการปฏิบัติตามมาตรการลดผลกระทบสิ่งแวดล้อม



รูปที่ 2.1 ก๊อกน้ำ reused



รูปที่ 2.2 การเติมคลอรีน



รูปที่ 2.3 เครื่องกำเนิดไฟฟ้า และถังเก็บน้ำมันสำรอง



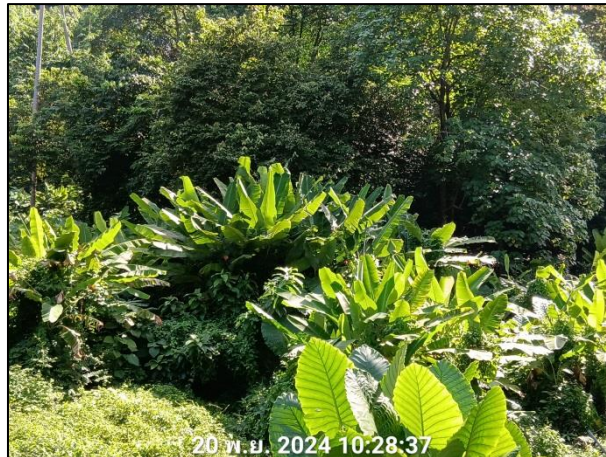
รูปที่ 2.4 แนวเขตธรรมชาติ



รูปที่ 2.5 เรือส่งผู้โดยสาร



รูปที่ 2.6 ทุ่นลอยน้ำ



รูปที่ 2.7 ต้นกล้วย



รูปที่ 2.8 ถังขยะในโครงการ



รูปที่ 2.9 ป้ายหนี สึนามิ



รูปที่ 2.10 การทำปุ๋ยหมัก



รูปที่ 2.11 แนวชายทะเล



รูปที่ 2.12 ที่จอดรถ Zone B



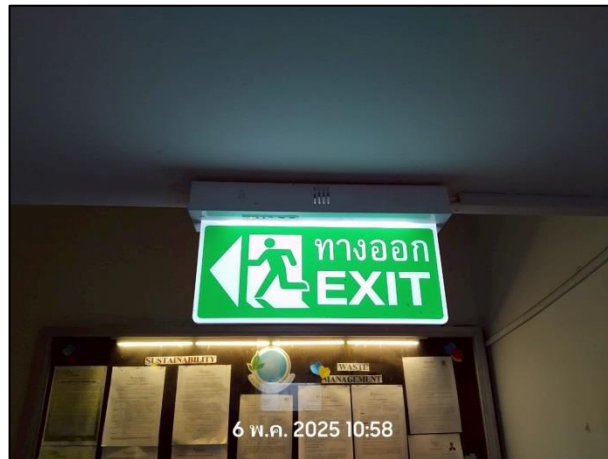
รูปที่ 2.13 ถังเก็บน้ำมันในเรือ



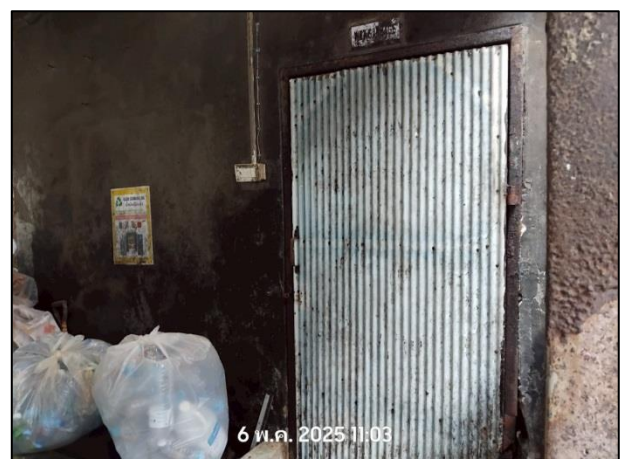
รูปที่ 2.14 ถังดับเพลิง



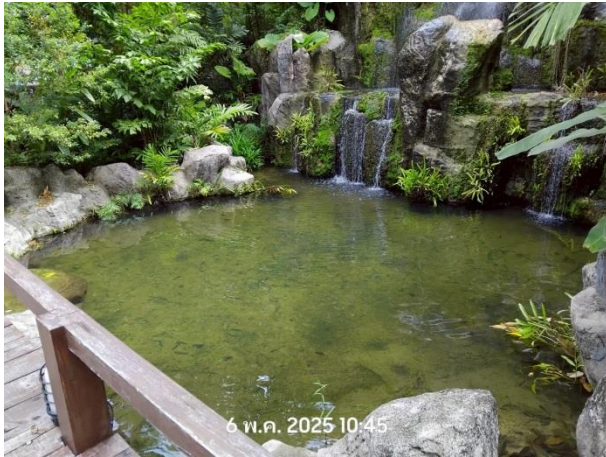
รูปที่ 2.15 สัญญาณเตือนภัย



รูปที่ 2.16 ป้ายหนีภัย



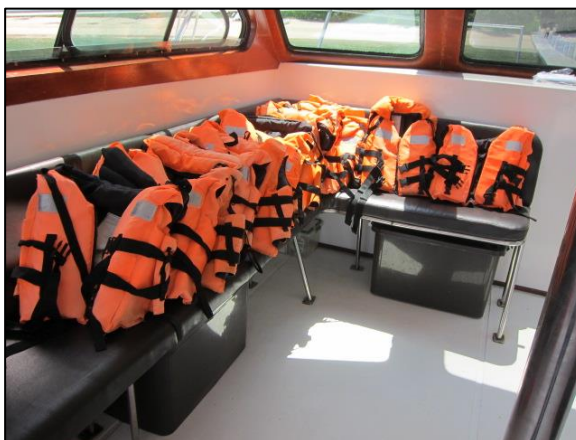
รูปที่ 2.17 ห้องพักขยะ



รูปที่ 2.18 บ่อหนองน้ำ



รูปที่ 2.19 เจ้าหน้าที่รักษาความปลอดภัย



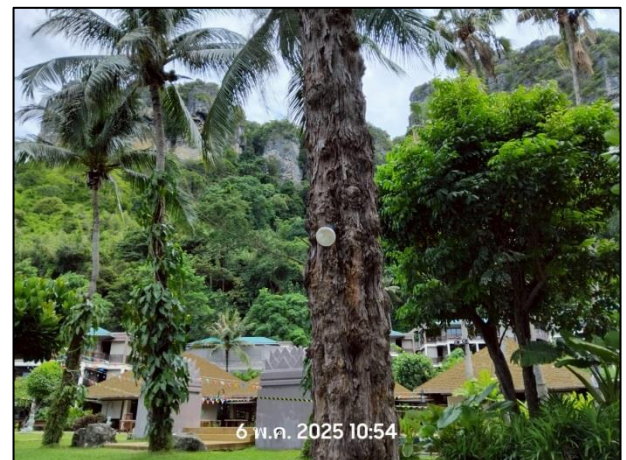
รูปที่ 2.20 นักท่องเที่ยวสวมชูชีพ



รูปที่ 2.21 ห้องพยาบาล



รูปที่ 2.22 เครื่องรีดตะกอน



รูปที่ 2.23 ต้นไม้เดิม



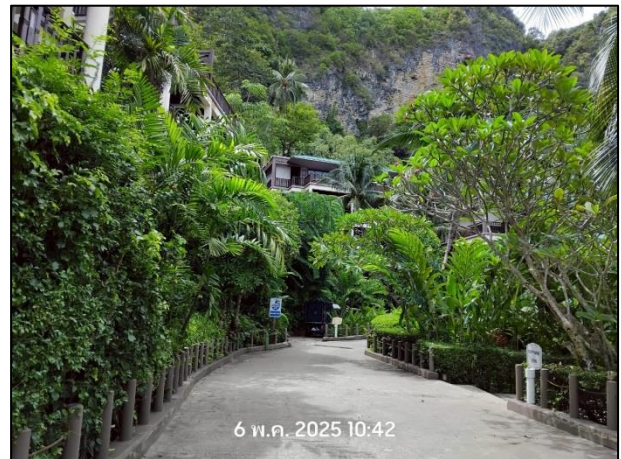
รูปที่ 2.24 ป้ายห้ามสูบบุหรี่

CENTARA GRAND BEACH RESORT & VILLAS, KRABI		CENTARA GRAND BEACH RESORT & VILLAS, KRABI	
Room No.	Room Type	Room No.	Room Type
101	Deluxe Room	101	Deluxe Room
102	Deluxe Room	102	Deluxe Room
103	Deluxe Room	103	Deluxe Room
104	Deluxe Room	104	Deluxe Room
105	Deluxe Room	105	Deluxe Room
106	Deluxe Room	106	Deluxe Room
107	Deluxe Room	107	Deluxe Room
108	Deluxe Room	108	Deluxe Room
109	Deluxe Room	109	Deluxe Room
110	Deluxe Room	110	Deluxe Room
111	Deluxe Room	111	Deluxe Room
112	Deluxe Room	112	Deluxe Room
113	Deluxe Room	113	Deluxe Room
114	Deluxe Room	114	Deluxe Room
115	Deluxe Room	115	Deluxe Room
116	Deluxe Room	116	Deluxe Room
117	Deluxe Room	117	Deluxe Room
118	Deluxe Room	118	Deluxe Room
119	Deluxe Room	119	Deluxe Room
120	Deluxe Room	120	Deluxe Room
121	Deluxe Room	121	Deluxe Room
122	Deluxe Room	122	Deluxe Room
123	Deluxe Room	123	Deluxe Room
124	Deluxe Room	124	Deluxe Room
125	Deluxe Room	125	Deluxe Room
126	Deluxe Room	126	Deluxe Room
127	Deluxe Room	127	Deluxe Room
128	Deluxe Room	128	Deluxe Room
129	Deluxe Room	129	Deluxe Room
130	Deluxe Room	130	Deluxe Room
131	Deluxe Room	131	Deluxe Room
132	Deluxe Room	132	Deluxe Room
133	Deluxe Room	133	Deluxe Room
134	Deluxe Room	134	Deluxe Room
135	Deluxe Room	135	Deluxe Room
136	Deluxe Room	136	Deluxe Room
137	Deluxe Room	137	Deluxe Room
138	Deluxe Room	138	Deluxe Room
139	Deluxe Room	139	Deluxe Room
140	Deluxe Room	140	Deluxe Room
141	Deluxe Room	141	Deluxe Room
142	Deluxe Room	142	Deluxe Room
143	Deluxe Room	143	Deluxe Room
144	Deluxe Room	144	Deluxe Room
145	Deluxe Room	145	Deluxe Room
146	Deluxe Room	146	Deluxe Room
147	Deluxe Room	147	Deluxe Room
148	Deluxe Room	148	Deluxe Room
149	Deluxe Room	149	Deluxe Room
150	Deluxe Room	150	Deluxe Room
151	Deluxe Room	151	Deluxe Room
152	Deluxe Room	152	Deluxe Room
153	Deluxe Room	153	Deluxe Room
154	Deluxe Room	154	Deluxe Room
155	Deluxe Room	155	Deluxe Room
156	Deluxe Room	156	Deluxe Room
157	Deluxe Room	157	Deluxe Room
158	Deluxe Room	158	Deluxe Room
159	Deluxe Room	159	Deluxe Room
160	Deluxe Room	160	Deluxe Room
161	Deluxe Room	161	Deluxe Room
162	Deluxe Room	162	Deluxe Room
163	Deluxe Room	163	Deluxe Room
164	Deluxe Room	164	Deluxe Room
165	Deluxe Room	165	Deluxe Room
166	Deluxe Room	166	Deluxe Room
167	Deluxe Room	167	Deluxe Room
168	Deluxe Room	168	Deluxe Room
169	Deluxe Room	169	Deluxe Room
170	Deluxe Room	170	Deluxe Room
171	Deluxe Room	171	Deluxe Room
172	Deluxe Room	172	Deluxe Room
173	Deluxe Room	173	Deluxe Room
174	Deluxe Room	174	Deluxe Room
175	Deluxe Room	175	Deluxe Room
176	Deluxe Room	176	Deluxe Room
177	Deluxe Room	177	Deluxe Room
178	Deluxe Room	178	Deluxe Room
179	Deluxe Room	179	Deluxe Room
180	Deluxe Room	180	Deluxe Room
181	Deluxe Room	181	Deluxe Room
182	Deluxe Room	182	Deluxe Room
183	Deluxe Room	183	Deluxe Room
184	Deluxe Room	184	Deluxe Room
185	Deluxe Room	185	Deluxe Room
186	Deluxe Room	186	Deluxe Room
187	Deluxe Room	187	Deluxe Room
188	Deluxe Room	188	Deluxe Room
189	Deluxe Room	189	Deluxe Room
190	Deluxe Room	190	Deluxe Room
191	Deluxe Room	191	Deluxe Room
192	Deluxe Room	192	Deluxe Room
193	Deluxe Room	193	Deluxe Room
194	Deluxe Room	194	Deluxe Room
195	Deluxe Room	195	Deluxe Room
196	Deluxe Room	196	Deluxe Room
197	Deluxe Room	197	Deluxe Room
198	Deluxe Room	198	Deluxe Room
199	Deluxe Room	199	Deluxe Room
200	Deluxe Room	200	Deluxe Room

รูปที่ 2.25 เบอร์ลูกเงิน



รูปที่ 2.26 รางระบายน้ำ



รูปที่ 2.27 พื้นที่สีเขียว



รูปที่ 2.28 บ่อพักน้ำผ่านการบำบัด



รูปที่ 2.29 ป้ายขอความร่วมมือ



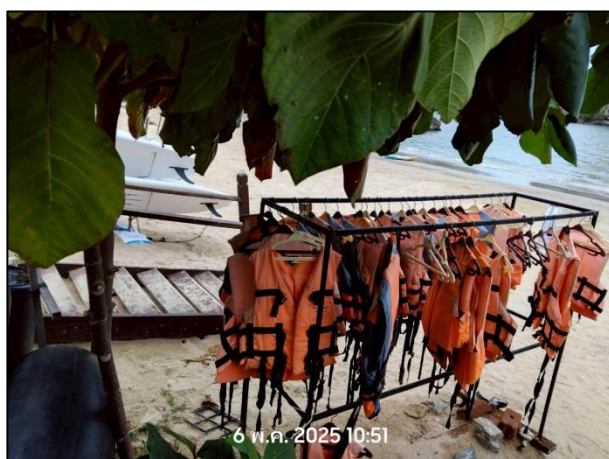
รูปที่ 2.30 ป้ายกฎระเบียบการท่องเที่ยวเชิงอนุรักษ์



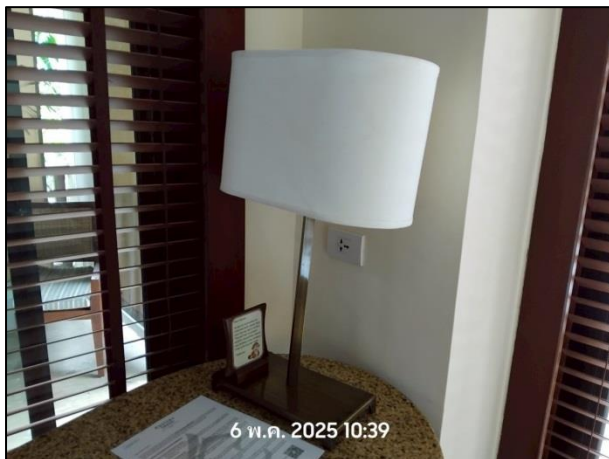
รูปที่ 2.31 ถังขยะภายในโครงการ



รูปที่ 2.32 อุปกรณ์ป้องกันอัคคีภัย



รูปที่ 2.33 อุปกรณ์ช่วยชีวิตบริเวณสระว่ายน้ำและชายหาดและกล่องปฐมพยาบาลเบื้องต้น



รูปที่ 2.34 อุปกรณ์ประหยัดพลังงาน



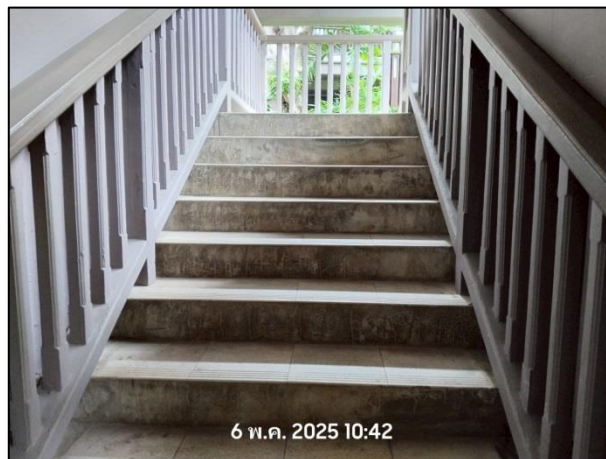
รูปที่ 2.35 แผ่นป้องกันเสียงภายในห้องกำเนิดไฟฟ้าฉุกเฉิน



รูปที่ 2.36 ป้ายประหยัดน้ำและสุขภัณฑ์



รูปที่ 2.37 แผ่นป้ายทางหนีภัยในห้องพักแขก



รูปที่ 2.38 บันไดหนีไฟ



รูปที่ 2.39 ป้ายประชาสัมพันธ์